

A Magyar Természettudományi Múzeum Psychidae (Lepidoptera) gyűjteménye The Psychidae (Lepidoptera) collection of the Hungarian Natural History Museum

Bálint Zsolt & Katona Gergely

Abstract: The Psychidae (Lepidoptera) collection of the Hungarian Natural History Museum is briefly described via (1) its material, (2) its size and (3) type specimens deposited. The collection is housed in 23 drawers containing ~ 3200 specimens. There are 23 taxa represented by type material.

Keywords: curators, historical collection, Hungarian Natural History Museum, national collection, Psychidae, types, world collection.

Author's addresses: Bálint Zsolt & Katona Gergely | Magyar Természettudományi Múzeum | 1088 Budapest VIII, Baross utca 13., Hungary | E-mail: balint@nhmus.hu; katona@nhmus.hu |

Summary: The Psychidae collection of the Hungarian Natural History Museum reflects well that the family was always beloved by lepidopterists. The collections with historical importance (Frivaldszky, Koy, Ochsenheimer and Treitschke) have several specimens (Fig. 1). Supposedly, amongst them there are several hitherto not recognized syntypes of taxa described in the classical period of lepidopterology. The main collection, which is divided into national and world collections, contains approximately 3200 specimens including specimens still amongst the unsorted material waiting for incorporation. The collection was properly managed until the 1980ies by the curators and visited by leading Psychidae specialists (Fig. 2). Nowadays it is pending for revision and cataloguing. The material contains type specimens of 23 taxa, but most probably there are more as the historical collections have not been evaluated from this respect as well as in the main collection there can be further hitherto unrecognized specimens with type status.

Bevezetés

A meglehetősen fajgazdag és kozmopolita lepkecsalád, amit most a tudomány Psychidae néven tart nyilván és rendszertanában a Ruhamoly-formájúak (Tineoidea) család sorozatába osztja (Heppner 1998, Davis & Robinson 1999), a lepkészek által mindig is intenzíven kutatott csoport volt. Ezt jól tükrözik a Magyar Természettudományi Múzeum (MTM) lepkegyűjteményeiben őrzött anyagok, amelyekről az alábbiakban adunk áttekintést, a következőképpen: (1) röviden ismertetjük a gyűjtemény anyagait időrendi keletkezésük (= beérkezésük) szerint, (2) bemutatjuk a gyűjtemény különböző részeit és azok mai állapotát, és végül (3) felsoroljuk azokat a taxonokat, amelyeknek első- vagy másodlagos típusanyagi találhatók az MTM gyűjteményeiben. Végül hangsúlyozzuk, hogy ez a kis ismertető nem törekedhet teljességre, csak tájékoztató jellegű.

1. A gyűjtemény anyagai

1800–1865: Ebből a periódusból a Frivaldszky-, a Koy-, az Ochsenheimer- és a Treitschke-gyűjteményből vannak példányaink (1. ábra). Ezeket a gyűjteményeket külön kezeljük (vö. Bálint 2008). A fellelhető példányok között feltételezhetően számos szüntípus rejtőzködik, de ezek beazonosítása és a típus-státuszuk bizonyítása minden egyes esetben komoly feladat (lásd a kötet *Whittleia undulella* tanulmányát).

1865–1980: A hivatalos múzeumi gyűjtéseken túl (Frivaldszky János, Pável János, Schmidt Antal, Szent-Ivány József, Gozmány László és Szőcs József) ebből a periódusból származnak azok az anyagok, amelyek adományként, csere útján vagy vásárlásként érkeztek be a gyűjteménybe, és a törzsanyag gerincét képezik. Ezt az anyagot a kurátorok rendezték, céduláik jól felismerhetők (2. ábra). Kezdetben Pável János, majd Schmidt Antal és Szent-Ivány József, őket követően a II. világháború után pedig Gozmány László, Kovács Lajos és Szőcs József dolgozott intenzíven a gyűjteménynek ezzel a részével, és rendezte. Ugyancsak ez a periódus volt az, amikor több külföldi kutató dolgozott a gyűjtemény anyagaival, mint pl. Herbert Meier (1919–1977), Willy Sauter (1928–) és Leo Sieder (1887–1980).

1980-tól napjainkig: Kovács Lajos halála és Szőcs József nyugdíjba vonulása óta a Psychidae gyűjteményrész nem bővült jelentősen, de továbbra is érkeztek be típusanyagok ajándékozás útján (lásd alább). Néhány fontosabb magángyűjtemény is befogadásra került, de ezek csak igen kevés Microlepidopterát tartalmaztak. Az ezekben található Psychidae anyagok nem voltak jelentősek.

2. A gyűjtemény bemutatása

A nemzeti gyűjtemény (= Kárpát-medencei anyagok) elhelyezése a 17F számú szekrény 1–13 számú fiókaiban van. Összesen 1169 példány. Ezt kiegészíti a fejlődési alakok gyűjteménye, a B (33 és 35 számú fiókok) jelzetű szekrényekben található 472 példány (zsák). A különböző, beosztásra váró Kárpát-medencei anyagok között is található még kevés számú példány (~ 100). Újabb anyagok csak nagyon elvétve kerültek beosztásra, illetve a fiókok sem kerültek átrendezésre, hogy tükrözzék az újabb taxonómiai és rendszertani eredményeket.

A világgyűjtemény anyagai közül csak a palearktikus anyagok gyűjteménye került felállításra még Schmidt Antal által. Elhelyezése: 13A szekrény, 37–43 számú fiókok, 1402 példány. Fejlődési alakok az L (J9 fiók) jelzetű szekrényben található (17 példány). Ezen a gyűjteményrészben Leo Sieder dolgozott intenzíven az 1950-es években, de utána már csak szórványosan kerültek ide új anyagok ajándékozás útján, többnyire az idelátogató kutatók által (Dierl, Hermann, Rutyan, Weidlich).

A nagyszámú válogatatlan exotikus expedíciós anyagban levő példányok is arra várnak, hogy összegyűjtsék őket, és a világgyűjteményben a Psychidae családot képviselő példányokat tartalmazó fiókokba kerüljenek.

3. Típusok

Az alábbi lista csak tájékoztató jellegű, a nevek időrendben kerülnek felsorolásra. Megjegyezzük, a típusanyagok szempontjából még nincsenek feltárva a történeti gyűjtemények, és a törzsgyűjteményben levő példányok sem kerültek revideálásra. Így lehet, hogy az alább felsoroltak közül egyik-másik példány nem típus, és felbukkanhatnak olyan taxonok is, amelyek típusanyagai a gyűjteményben megtalálhatók, de nem kerültek felsorolásra.

01. *Solenobia undulella* Fischer von Röslerstamm, 1833
02. *Epichnopteryx undulella paveli* Uhryk, 1898
03. *Oreopsyche birni* Rebel, 1909
04. *Amicta taurica* Wehrli, 1932
05. *Rebelia tolli* Hering, 1936
06. *Bankesia dioszeghyi* Rebel, 1938
07. *Psychidea belvetica hungarica* Szent-Ivány, 1941 (3. ábra)
08. *Montanima predotae* Sieder, 1949
09. *Solenobia wagneri* Gozmány, 1952
10. *Sterrhopteryx gozmanyi* Kovács, 1953
11. *Epichnopteryx kovacsi* Sieder, 1955
12. *Taleporia gozmanyi* Sieder, 1955
13. *Taleporia politella szocsi* Sieder, 1955
14. *Rebelia macedonica* Pinker, 1956
15. *Acantopsyche siederi* Szócs, 1960
16. *Oreopsyche montenegrina* Gozmány, 1961
17. *Prontia breviserrata* Sieder, 1963
18. *Megalophanes viciella orientalis* Dierl, 1977
19. *Dablica dorotheae* Herrmann, 1981
20. *Dablica caspari* Herrmann, 1984
21. *Dablica karatysbica* Rutyan, 2000
22. *Stichobasis helicinoides minimus* Rutyan, 2000
23. *Mauropterix jaiensis* Rutyan & Weidlich, 2008

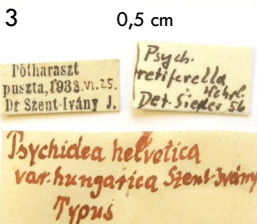
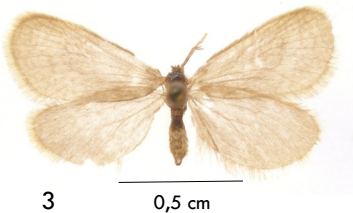
Irodalom – Bibliography

- Bálint Zs. 2008: Lepidoptera collections of historical importance in the Hungarian Natural History Museum. – *Annales Historico-naturales Musei Nationalis Hungarici* 100:17–35.
- Davis D. R. & Robinson G. S. 1999: The Tineoidea and Gracillarioidea, p. 91–117, in Kristensen N. P. (ed.): *Lepidoptera, Moths and Butterflies. Volume 1: Evolution, Systematics, and Biogeography.* – Walter de Guyter, Berlin-New York, 491 p.
- Heppner J. 1998: Classification of Lepidoptera. Part 1. Introduction. – *Holarctic Lepidoptera* 5, Supplement 1: iv + 148 + 4 p.



1. ábra. A Tobias Koy történelmi gyűjteményben (1800) található Psychidae faj két példánya

Fig. 1. Two specimens of Psychidae found in the historical collection of Tobias Koy (1800)



3. ábra. A *Psychidea belvetica* var. *hungarica* Szent-Ivány, 1941 holotípusa és cédulái

Fig. 3. The labels and the holotype of *Psychidea belvetica* var. *hungarica* Szent-Ivány, 1941



2. ábra. Részlet a 13A/38 jelzetű fiókból, kurátori és vendégkutató cédulákkal: „malvinella” = Schmidt Antal, „Orcopsyche” = Pável János, „montenegrina” = Gozmány László és „Biroi” = Hans Rebel.

Fig. 2. Detail of the drawer 13A/38, showing curatorial and visitor labels: = „malvinella” Antal Schmidt, „Orcopsyche” = János Pável, „montenegrina” = László Gozmány and „Biroi” = Hans Rebel.