

**A *Wegneria panchalcella* (Staudinger, 1871) új faj
Magyarországon és Közép-Európában
Wegneria panchalcella (Staudinger, 1871), new records of
Tineidae for Hungary and Central Europe
(Lepidoptera: Tineidae)**

Zdenko Tokár & Buschmann Ferenc

Abstract: The occurrence of *Wegneria panchalcella* (Staudinger, 1871) in Hungary is recorded. Staudinger (1871) described this species as *Opogona panchalcella* based on specimens collected by Christoph in Russian Sarepta (Volgograd). Later it was collected in Transcaucasia (Christoph 1886), Algeria, and the Canary Islands (Walsingham 1908) and successively in other countries in the Mediterranean area, the Middle East and the Balkans. In recent decades the species is spread to north and belongs to another southern species appeared in the area of Central Europe. The second author found first specimens in Hungary in 2003. 15 known relatives of *Wegneria panchalcella* live in the Afrotropical, Oriental and Australian regions. The moth is conspicuous by its golden shining dark green or greenish brown forewings and shining smooth and broad head. Male genitalia with strong Vinculum, broadened Saccus, split and convoluted Valvae and narrow Aedeagus without Cornutus. The preimaginal stages of the species are unknown. In Europe it has one generation from June to September, southward two or more generations. Photographs are given of the adult, male genitalia and habitat.

Key words: Lepidoptera, Tineidae, *Wegneria panchalcella*, distribution, Hungary.

Author's addresses – A szerzők címe : | Zdenko TOKÁR, P. J. Šafárika 11, SK-92700 Šaľa, Slovakia. E-mail: zdenko.tokar@gmail.com
| Ferenc BUSCHMANN, Jász Múzeum, Táncsics M. u. 5., H-5100 Jászberény, Hungary. E-mail: busman.ferenc@gmail.com |

Bevezetés – Introduction

A szóban forgó fajt *Opogona panchalcella* néven H. T. Christoph által Volgográdnál (akkor Sarepta) gyűjtött példányok alapján írta le Staudinger (1871), és a *Lyonetiidae* családba sorolta be (az *Opogona* genust Zeller 1853-ban állította fel). Később az *Opogona*-fajok az *Oenophilidae* Spuler, 1898 majd a *Hieroxestidae* Meyrick, 1893 családokba kerültek át. Jelenleg a volt *Hieroxestidae* család *Hieroxestinae* alcsaládi rangon a *Tineidae* család része, és a *panchalcella* a Diakonoff által 1951-ben leírt *Wegneria* genusba lett áthelyezve. A Global Taxonomic Database of Tineidae (Robinson 2002) szerint ebbe a genusba (*Wegneria*) ma 16 rokon faj tartozik, közülük hat az afrotropikus, kilenc az orientális, egy pedig az ausztrál állatföldrajzi régiókból ismert.

Christoph a *Wegneria panchalcella* leírását követően rövid idő múlva már a Kaukázusból jelezte előfordulását (Christoph 1886). Később Walsingham (1908) a Kanári-szigetekről és Algériából mutatta ki. Közelmúltbeli adatok alapján észlelhetővé vált, hogy a faj terjedőben van Közép-Európa felé; Soffner (1967) Bulgáriában, Budaschkin (1990) a Krím-félszigeten találta meg, újabban pedig Ukrajnából is több helyről közölték (Bidzilya et al. 2003).

A cikk szerzői által gyűjtött, számukra addig ismeretlen faj példányainak ivarszeri vizsgálata során bebizonyosodott, hogy a lepkék a *Wegneria panchalcella* (Staudinger, 1871) fajhoz tartoznak, amely mind Közép-Európa, mind Magyarországon esetében új faj.

***Wegneria panchalcella* (Staudinger, 1871)**

Opogona Panchalcella Staudinger, 1871: Berliner Entomologische Zeitschrift 14 [1870]: 325. Type locality: Sarepta (now Volgograd district, Russia).

Diagnózis – Diagnosis (1. ábra – Fig. 1.)

Szárnyainak fesztávolsága 9–11 mm. Elülső szárnya keskeny, lándzsa alakú, csúcsa hegyes, csak a rojt miatt látszik lekerekítettnek. Alapszíne teljesen rajzolatmentes, aranyfényben csillogó igen mély sötétzöld vagy zöldes sötétbarna. Rojtja a csúcs alatti részen hosszú, végig egyszínű sötétbarna. Hátsó szárnya háromnegyed olyan széles, mint az elülső, lándzsa alakú, alsó szegélye azonban íveltebb, áttetszően szürke, az apex körül ibolyás fényű pikkelyektől sötétebb. Rojtja kétszer olyan széles, mint a szárny, világos szürkésbarna, csak a csúcs körüli részen sötétebb. Tora és válltakarói olyanok, mint az alapszín. A potroh háti oldalán az első három szelvény ezüstösen fényes sárgásfehér – a többi az alapszínnel egyező, a hasi oldal és a lábak sárgák, erősen fénylenek. Fejének alakja igen sajátosan lapos; a szemek szinte egyes *Lestes* és *Agrion* (Odonata) fajokra emlékeztetően a keskeny és széles fej két oldalán, egészen hátul ülnek. Arca a fejtetőnél mindig világosabb, erősen belapított vagy lecsapott. A *Tineidae* fajok fő jellegzetessége, a fejtetőről előreboruló bozontos szőrzet teljesen hiányzik, ehelyett a homlokot a *Tischeriidae* fajokra jellemző és félköríves dudor-alakban odasimuló pikkelyek borítják. Ajaktapogatói rövidek, vaskosak, lecsüngők, az *Elachistidae* fajokra hasonlóan szétállók. Nyelve csökevényes vagy teljesen hiányzik. Csápjai olyan hosszúak vagy alig hosszabbak, mint az elülső szárny, végig egyszerűek és egyszínűek, szürkésen sárgák. Magyar neve – hungarian name: *zöldfényű törmelék-moly*.

Genitália ♂ – Male genitalia (2. ábra – Fig. 2.)

Az uncus és a gnathos hiányoznak, a tegumen csúcsai hegyesek. A vinculum erős és szimmetrikusan kétfelé osztott, a saccus erőteljes, a vége felé kiszélesedik. A valva-t két rész alkotja; maga a valva ovális és széles, a sacculus-on szklerotizált kinövések vannak. Az aedeagus keskeny, cornutus-ok nélküli, a hossza kb. 3/4-e az egész szerv hosszának.

Biológia – Biology

A *Wegneria panchalcella* hernyója és tápnövénye ismeretlen. Az eddigi gyűjtési helyek alapján úgy tűnik, hogy a nyílt rétek és az igen ritkás erdők állata, tápnövényei korhadó vagy kaszálásokból visszamaradó növényi törmelékek lehetnek. Magyarországon az eddigi adatok szerint júniusban és júliusban repül, Dél- és Kelet-Európában viszont júniustól szeptemberig található. Chrétien (1916) Észak-Afrikából – mint márciustól júniusig, majd októbertől novemberig repülő fajt – gyakori fajként említi. A Kanári-szigeteken Walsingham (1908) januárban fogta. Kasy és Vartian 1700 m-es magasságban is gyűjtötte Arméniában (Kasy coll. NHMW, Wien). Görögországban egy szőlővel benőtt kertben került elő (leg. Tokár 1997), Bulgáriában pedig szeptemberben, egy xerotherm lejtőn repült fényre (leg. Tokár, 2011). Úgy látszik, csak a hímek keresik fel a fényt, mert eddig egyetlen nőtényt sem sikerült még senkinek begyűjteni.

Area – Distribution in World

Kanári-szigetek, Görögország, Macedonia, Bulgária, Ukrajna, Délkelet-Oroszország, Dél-Kaukázus, Kis-Ázsia, Közel-Kelet, Közép-Ázsia, Észak-Afrika (Canary Islands, Greece, Macedonia, Bulgaria, Ukraine, SE European Russia, Transcaucasia, Asia Minor, Middle East, Central Asia, Nord Africa).

**Új görögországi és bulgáriai adatok
New data in Greece and Bulgaria**

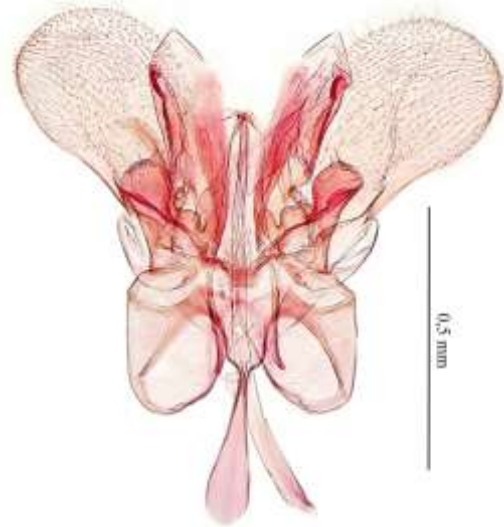
Bulgária (Bulgaria): Sandanski 5 km N, 24.09.2011, 1 ♂; Ilindenci, 1 km N, 300–350 m, 27.09.2011, 2 ♂, Z. Tokár leg. & coll. (1 ex. coll. R. Gaedike); Malak Kozhuh Mt., 100–150 m, 25.09.2011, 1 ♂, Ig. Richter leg. & coll. Görögország (Greece): Litochoro – Plaka, 28.06.1997; 05.07.2012, 4 ♂, Z. Tokár leg. & coll. (1 ex. coll. R. Gaedike).

**Magyarországi elterjedési adatok
Distribution in Hungary**

Magyarországról eddig csak alföldi *panchalcella*-adatokat ismeretesek: Alattyán, Bereki-erdő, 2003.



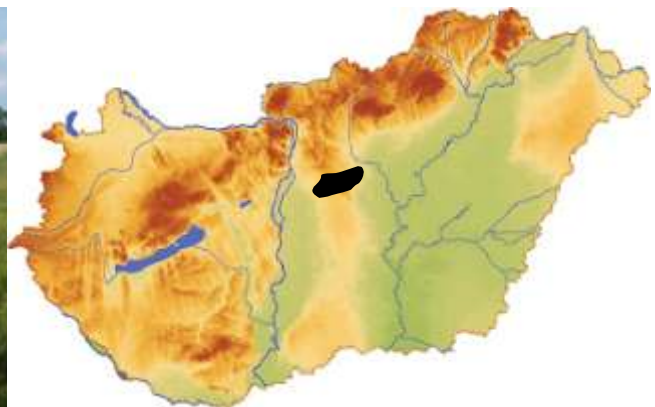
1. ábra – Fig. 1. *Wegneria panchalcella*, imágó (adult), Greece, Litochoro – Plaka, 5.07.2012, Z. Tokár leg. (photo: F. Slamka).



2. ábra – Fig. 2. *Wegneria panchalcella*, ♂ genitália (male genitalia), Ig. Richter No. 17512 (photo: F. Slamka).



3. ábra – Fig. 3. Tápióság Nagy-rét, a *Wegneria panchalcella* egyik gyűjtőhelye – Hungarian habitat of *Wegneria panchalcella* in Tápióság Nagy-rét (photo: F. Buschmann).



4. ábra – Fig. 4. *Wegneria panchalcella* lelőhelyek Magyarországon (fekete folt) – Localities of *Wegneria panchalcella* in Hungary (black-spot) (graphic art: I. Fazekas).

VI.11, 1 ♂; 2003.VII.12, 3 ♂ (gen. prep. Ig. Richter No 17512, + 17512); Jászberény, borsóhalmi-rét, 2009.VIII.3, 2 ♂ (+2 ex. coll. Szabóky); Tápióság, Nagy-rét (3. ábra – Fig. 3.), 2012.VI.29, 2 ♂, 2012.VII.1, 2 ♂; Farnos, sziki-tanösvény, 2012.VII.9, 1 ♂, mind (all) F. Buschmann leg. & coll. Mivel az elmúlt években a *Wegneria panchalcella* több helyről és példányban is előkerült Magyarország középső területén, megállapítható, hogy nem csak Közép-Európa lepkefaunájának új tagjáról, hanem ma már a Kárpát-medence valószínűleg tartósan megtelepe-

dett fajáról van szó. A fenti adatok alapján várható a faj feltételezett további észak felé történő terjedése.

Összefoglalás – Summary

Az igen sajátos fejformájú *Wegneria panchalcella* (Staudinger, 1871) morfológiai alapon is viszonylag könnyen elhatárolható a hozzá némileg hasonló *Tischeridae* fajoktól. Elsősorban kis- és közép-ázsiai, dél-európai és észak-afrikai elterjedésű palearktikus faj, melynek az utóbbi években történt több példányos magyarországi (alföldi) előkerülése az észak-

északnyugati irányú terjedésére szolgál bizonyítékkal.

Köszönet – Acknowledgement

A szerzők ez úton is köszönetet mondanak Pastoralis Gábornak (SK-Komárno) a két szerző közötti nyelvi közvetítésért, a javítási javaslatokért és egyéb kiegészítésekért, Richter Ignácnak (SK-Malá Čausa) a publikálatlan adata önzetlen átengedéséért és az ivarszervi preparátum elkészítéséért. Köszönettel tartozunk Slamka František-nek (SK-Bratislava) az ivarszerv előkészítéséért és a kiváló minőségű fényképek elkészítéséért, továbbá Fazekas Imrének (H-Komló, Regiograf Intézet) a szerkesztési, informatikai és egyéb munkáikért.

Irodalom – References

- Bidzilya, A. V., Budashkin, Yu. I. & Zhakov, A. V. 2003: Novye nachodki cheshuekrylych (Insecta: Lepidoptera) v Ukraine [New records of Butterflies (Insecta: Lepidoptera) from Ukraine]. – *Izvestija Char'kovskogo entomologicheskogo obscestva* **10** (1/2) [2002]: 59–73.
- Budashkin, Yu. I. 1990: Nasekomye: chechuekrylye (Lepidoptera). *Novye vidy zhivotnyh. Fauna i zhivotnoe naselenie*. – Simferopol': Karadagskij filial Instituta biologii juzhnyh morej AN Ukrainy, pp. 49–56. Do not forget remove more hyphens everywhere.
- Chrétien, P. 1916: Contribution à la connaissance des Lépidoptères du Nord de l'Afrique. *Notes biologiques et critiques*. – *Annales de la Société entomologique de France* **85**: 369–499.
- Christoph, H. 1886: Verzeichniss aller bisjetzt in Talysch gesammelten Schmetterlinge. In: Radde, G. (edit.). – *Die Fauna und Flora des südwestlichen Caspi-Gebietes*. Leipzig, pp. 237–245.
- Rebel, H. 1910: Sechster Beitrag zur Lepidopterafauna der Kanaren. – *Annalen des K. K. Naturhistorischen Hofmuseums*, **24** (3–4) [1910–1911]: 327–374.
- Robinson, G. S. 2002: Global Taxonomic Database of Tineidae (Lepidoptera). – <http://www.nhm.ac.uk/research-curation/research/projects/tineidae/> [19.10.2012].
- Soffner, J. 1967: Kleinschmetterlinge aus Bulgarien (Lep.). – *Mitteilungen der Münchner Entomologischen Gesellschaft (e. V.)*, **57**: 102–122.
- Staudinger, O. 1871: Beschreibung neuer Lepidopteren des europäischen Faunengebiets (Schluß). – *Berliner Entomologische Zeitschrift*, **14** [1870]: 273–330.
- Zeller, P. C. 1853: Drei Javanische Nachtfalter. – *Bulletin de la Société Impériale des Naturalistes de Moscou* **26** (4): 502–516.
- Walsingham, M. A. 1908: Microlepidoptera of Tenerife. By the Right Hon. – *Proceedings of the Zoological Society of London*, [1907]: 911–1028, 3 pls.