

A *Tebenna bjer kandrella* (Thunberg, 1784) új előfordulása Magyarországon (Lepidoptera: Choreutidae)

New occurrence of *Tebenna bjer kandrella* (Thunberg, 1784) in Hungary (Lepidoptera: Choreutidae)

Fazekas Imre

Abstract – Fazekas, I., 2010: New occurrence of *Tebenna bjer kandrella* (Thunberg, 1784) in Hungary (Lepidoptera: Choreutidae). – microlepidoptera.hu 1: 2–5. (<http://www.microlepidoptera.hu>). – Data are given on the geographical distribution of *Tebenna bjer kandrella* (Thunberg, 1784) in Hungary. Structure of genitalia and morphological characters of wings are figured. The habitats and the Hungarian distribution of the species are described. The species lives only in North Hungarian Mountains in two localities and very rare. The adult moths are found usually between June and August, when they can be found visiting flowers of the foodplant, *Inula salicina* and *Rubus* spp. during the day, and are attracted to light at night. A checklist of the Family Choreutidae in Hungary is presented.

Key words – Lepidoptera, Choreutidae, *Tebenna bjer kandrella*, faunistic, distribution, habitat, Hungary.

Author's address – Imre Fazekas, Regio Graf Institute, Biological Dept., H-7300 Komló, Majális tér 17/A, Hungary; e-mail: fazekas@microlepidoptera.hu

Bevezetés – Introduction

A Choreutidae család fajait az egész Földön megtaláljuk, s mintegy 400 fajukat írták le, ebből közel 300 taxon a Holarktikumban ismert. Euró-pában 18 faj él (www.faunaeur.org/statistics.php). Magyarországon ez idáig kilenc Choreutidae faj előfordulása bizonyított (Pastorális 2010). Közülük a *Tebenna bjer kandrella* első hazai példányát Pastorális Gábor és Szabóky Csaba figyelte meg 1989. július 2-án a jósvafői VITUKI kutatóállomástól nyugatra eső erdőszegélyen (Szabóky 1990) egy 125 wattos HgI izzó fényénél, de nem sikerült begyűjteni. A következő napon viszont Szabóky Csaba a Lófej-völgyben a bizonyítópéldányt is befogta. Pastorális Gábor akkori szóbeli közlése szerint a *T. bjer kandrella* nappal figyelhető meg *Rubus* spp. virágokon, s a fényen való megjelenést szokatlan esetnek nevezte. Szabóky (1999) egy későbbi aggteleki

munkájában újabb példányról már nem számolt be. Azóta a hazai szakirodalomban nincs újabb adat a faj előfordulásáról. Huszonegy évvel később, szintén Észak-Magyarországon, Jósvafőtől 17 km-re, délre, Felsőnyáradon, Bátori Gábor rábuk-kant a *T. bjer kandrella* második hazai populációjára.

Tebenna bjer kandrella (Thunberg, 1784)

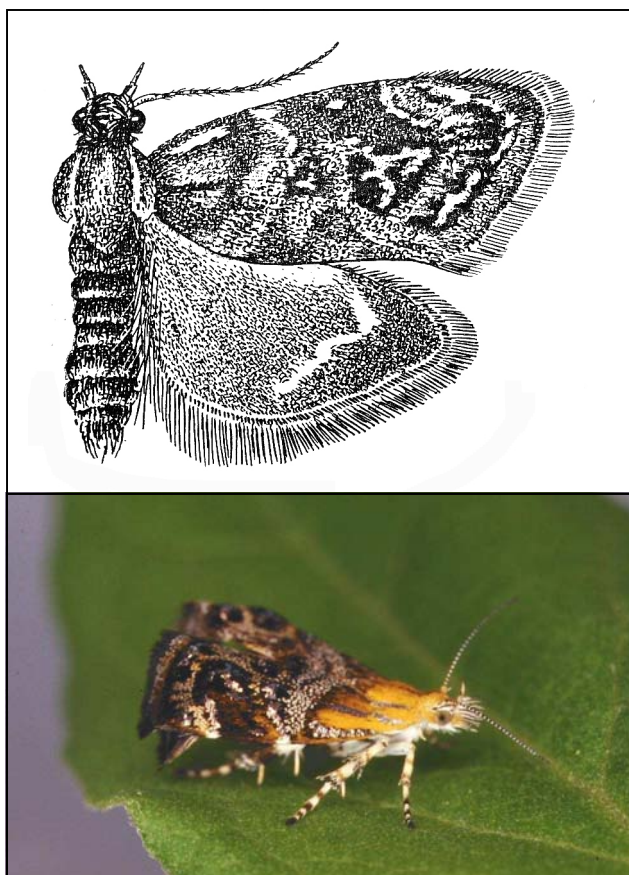
Tinea bjer kandrella Thunberg, 1784; Diss. Ins. Suecica, 24, pl. 1, f. 23-24, Locus typicus (= LT): Svédország, Mt. Kinnekulle.

Synonyma:

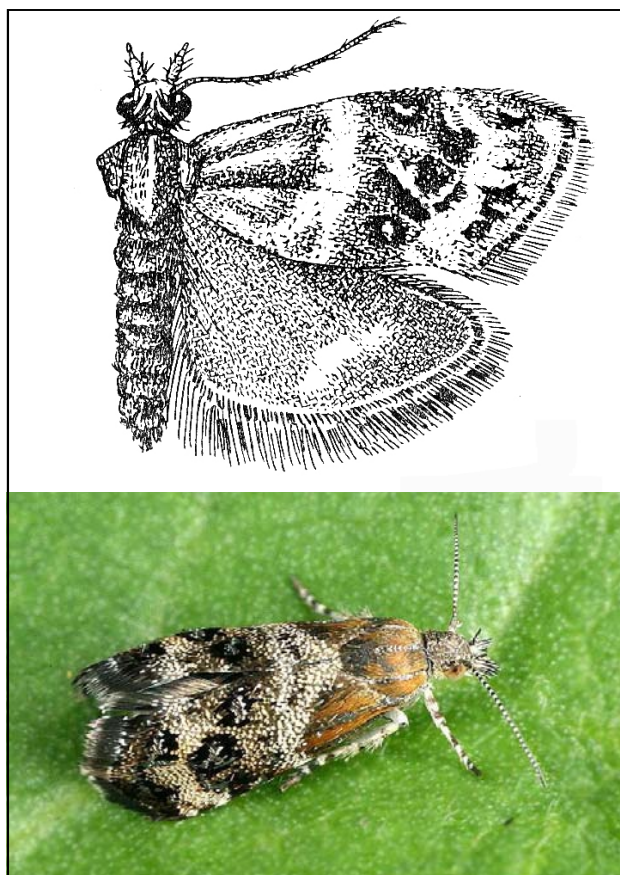
- *Phalaena Tortrix cardui* Ström, 1783; Nye Sampling Kon. Danske Vid. Selsk. Skrifter, 2: 87, LT: Norvégia
- *Pyrallis bjer kandrana* Fabricius, 1787; Mantissa Ins., 2: 236 (emend.)
- ?*Tinea prunnerella* Rossi, 1794; Mantissa Ins.: 46, nr. 484, LT: Italy, Etruria
- *Tortrix vibrana* Hübner, [1813]; Samml. europ. Schmett.: pl. 32, f. 202
- *Porpe fibrana*[sic] Hübner, [1825]; Verz. bek. Schmett.: 373
- *Tebenna kawabei* Arita, 1975; Kontyû 43: 301, f. 3, 6-7, LT: Japán, Honshu, Nidoage

Diagnózis – Diagnosis: Az elülső szárny hossza 11–14 mm, alapszíne vöröses barna, két barnás fehér keresztávval, kékes, feketés foltokkal, a tőtéren sárgás barna behintéssel. A barnás hátulsó szárny szegélyterében vékony, szakadozott szürkés-kék, vékony szalag látható.

Földrajzi elterjedése – General distribution: Gozmány (1955) még közép-európai fajnak tartotta, de azóta kimutatták Japántól Közép-Ázsián át Skandináviáig, nyugaton Portugáliáig, délen pedig



1. ábra – Fig. 1. *Tebenna bjerkandrella*



2. ábra – Fig. 2. *Tebenna micalis*

Észak-Afrikaig. A Balkán-félsziget jelentős részéről hiányosak és bizonytalanok az adatok. Kelet-Ázsia nagy földrajzi területeiről (pl. Kína, Mongólia, Kelet-Szibéria) szinte semmilyen ismeretünk nincs.

Új adat Magyarországon – New data in Hungary: Felsőnyárád, Mestergaz-dűlő, 2010. 06. 15. leg. et coll. Bátori Gábor. Az új példányokra fűzlevelű peremizs (*Inula salicina* L.) virágzatában táplálkozva lett figyelmes Bátori Gábor. A felsőnyárádi habitat (3. ábra) az egykori szőlők helyén kialakult rét, ahol domináns volt a virágzó homoki baltacím (*Onobrychis arenaria* (Kit.) Ser.).

Biológia – Biology: Polifág hernyója *Cardous*-, *Carlina*-, *Cirsium*-, *Eryngium*-, *Gnaphalium*-, *Helichrysum*- és *Inula*-félék levélzetének szövődékében táplálkozik. A hernyók (4. ábra) alapszíne halvány zöldek, apró fekete foltokkal, fejük vöröses barna. A tápnövényen szövődékben bábozódik, a báb színe sötét feketés barna (4. ábra). Az imágók napsütéses órákban júniustól augusztusig repülnek virágos réteken, erdőszegélyeken. Angliai kutatók arról számoltak be (vö. www.ukmoths.org.uk/



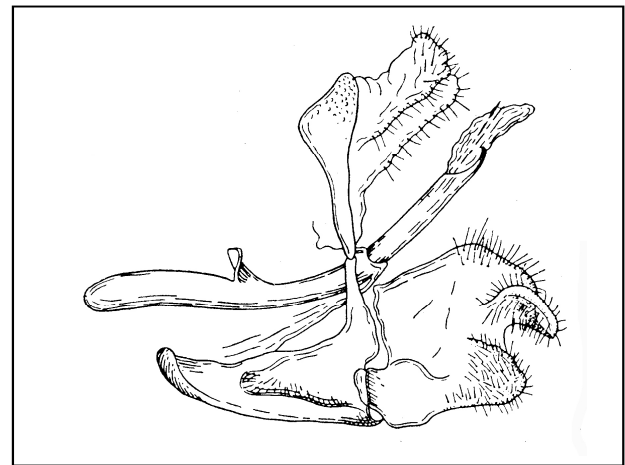
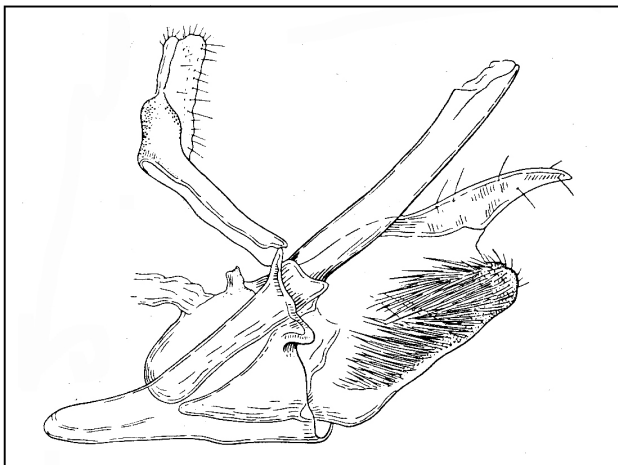
3. ábra. A *Tebenna bjerkandrella* habitatja Felsőnyárádon

Fig. 3. Habitat of *Tebenna bjerkandrella* in Felsőnyárád (photo: Bátori, G.)

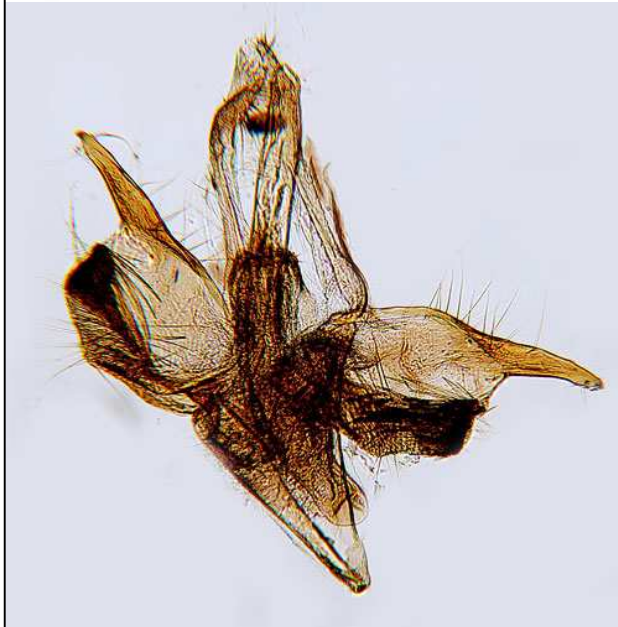
[systematic.php#Choreutidae](#)), hogy a közelrokon faj, a *Tebenna micalis* (Mann, 1857) nem csak nappal, de éjszaka fényre is repül, így feltételezhető, hogy a bevezetőben említett jósvafői fényre repülés a *T. bjerkandrella* esetében sem nevezhető „szokatlan”



4. ábra – Fig. 4. *Tebenna bjerkandrella*: a) lárva – larva, b) báb – pupa



6. ábra – Fig. 6. *Tebenna micalis*:
hím genitália – male genitalia



5. ábra – Fig. 5. *Tebenna bjerkandrella*:
hím genitália – male genitalia

7. ábra. Táplálkozó *Tebenna bjerkandrella*
imágók az *Inula salicina* virágzatán
Fig. 7. Adults of *Tebenna bjerkandrella*
on *Inula salicina* ▶
(Fotó-Photo: Bátori, G.)





8. ábra. A *Tebenna bjer kandrella* (●) és a *T. micalis* (▼) elterjedése Magyarországon

Fig. 8. Distribution of *Tebenna bjer kandrella* (●) and *T. micalis* (▼) in Hungary

jelenségnek. A *T. micalis*-nak csupán egyetlen magyarországi lelőhelye ismert Kaposvárott (Gozmány 1955). A Paleartikumban gyűjtötték homokpusztákon, dolomit- és mészkő sziklagyepekben, löszgyepekben, szikes sztyeppéken, erdős sztyeppéken, lomb- és tűlevelű erdők szegélyein, fenyérekben, erdőirtásokon.

Köszönet – Acknowledgement: Köszönetet mondok Bátori Gábornak a fényképek és gyűjtési adatok megküldéséért, s köszönöm Pastorális Gábornak a tanulmánnyal kapcsolatos konzultációkat.

A magyarországi Choreutidae – Levélmolyfélék névjegyzéke (Pastorális 2010)

Checklist of Hungarian Choreutidae species

Millieria Ragonot, 1874

dolosalis (Heydenreich, 1851)

syn.: dolosana Herrich-Schäffer, 1854

Anthophila Haworth, 1811

fabriciana (Linnaeus, 1767)

Prochoreutis Diakonoff & Heppner, 1980

myllerana (Fabricius, 1794)

sehestediana (Fabricius, 1776)

syn.: punctosa Haworth, 1811

stellaris (Zeller, 1847)

Tebenna Billberg, 1820

bjer kandrella (Thunberg, 1784)

micalis (Mann, 1857)

Choreutis Hübner, 1825

pariana (Clerck, 1759)

nemorana (Hübner, 1799)

Irodalom – References

Gozmány, L., 1955: Molylepkek III. Microlepidoptera III. – Fauna Hungariae XVI, 4: 64 pp.

<http://www.faunaeur.org/statistics.php> (2010.09.20.).

<http://ukmoths.org.uk/systematic.php#Choreutidae> (2010.08.30.)

http://www2.nrm.se/en/svenska_fjarilar/t/tebenna_bjer_kandrella.html (2010.09.19.)

Pastorális, G., 2010: Magyarország területén előforduló molylepkefajok jegyzéke (1.4). [A checklist of Microlepidoptera (Lepidoptera) occurred in the territory of Hungary (1.4)]. – e-Acta Naturalia Pannonica 1 (1): 5–87.

Szabóky, Cs., 1990: Faunára új molylepkefajok Jósavfő környékéről. – Folia Entomologica Hungarica 51: 165–166.

Szabóky, Cs., 1999: Microlepidoptera of the Aggtelek National Park. p. 395–442. – [in:] Mahunka, S. (ed.): The Fauna of the Aggtelek National Park. Hungarian Natural History Museum, Budapest.